

Środki odwoławcze przysługujące świadczeniodawcom w przypadku niezyskania kontraktu z NFZ

# Kiedy nie wszystko jest stracone

Ustawa z 27 sierpnia 2004 r. o świadczeniach opieki zdrowotnej finansowanych ze środków publicznych (dalej ustawa) regulująca procedurę konkursową przed NFZ obowiązuje już ponad 7 lat. Mimo to **przebieg konkursu, a w szczególności przysługujące świadczeniodawcom w jego toku prawa, budzą nadal duże emocje i wymagają omówienia.**

**Z**najomość przepisów z pewnością pozwoli świadczeniodawcom na sprawniejsze odwołanie się w tej skomplikowanej procedurze i podjęcie właściwych kroków prawnych w przypadku uzyskania niekorzystnego dla siebie rozstrzygnięcia.

Świadczeniodawca, który nie uzyskał kontraktu, ma prawne narzędzia pozwalające na podważenie decyzji NFZ. Są nimi następujące środki odwoławcze:

- protest – wnoszony w toku konkursu,
- odwołanie od rozstrzygnięcia,
- odwołanie od decyzji dyrektora oddziału NFZ.

## Przełankami koniecznymi

wniesienia każdego z wymienionych środków jest istnienie uszczerbku w interesie prawnym świadczeniodawcy oraz powodującego ten uszczerbek naruszenia przez NFZ zasad prowadzenia konkursu.

Z uszczerbkiem w interesie prawnym mamy do czynienia, gdy na skutek naruszenia prawa przez komisję, a w dalszej kolejności i dyrektora oddziału NFZ, świadczeniodawca zostanie pozbawiony możliwości uzyskania kontraktu. Takie rozumienie interesu prawnego skutkuje tym, że **nie**

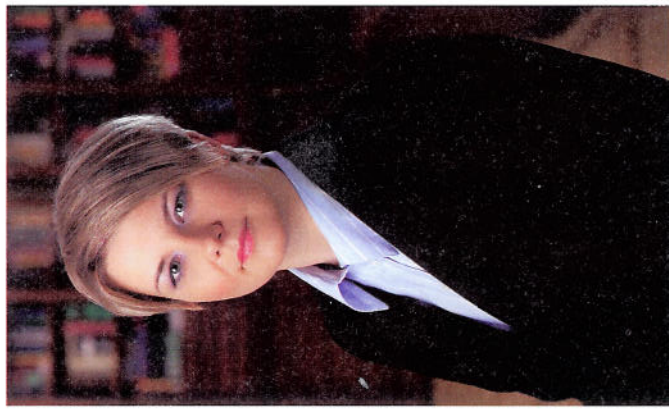
każdy świadczeniodawca uczestniczący w konkursie będzie mógł skutecznie skorzystać ze środków odwoławczych. Z pewnością nie będzie miał takiej możliwości świadczeniodawca wyłoniony w konkursie, ale niezadowolony z faktu, że nie

dostał takiej liczby punktów, jaką zgłosił do oferty. Będzie miał także uprawnienie natomiast świadczeniodawca, który w ogóle nie złożył oferty, gdyż na skutek wadliwego ogłoszenia konkursu został pozbawiony takiej możliwości.

## // W razie oddalenia protestu

świadczeniodawca nie jest wyeliminowany z postępowania, gdyż **może jeszcze wnieść odwołanie od rozstrzygnięcia**

Dруга z przesłanek (naruszenie procedury) jest spełniona wówczas, gdy świadczeniodawca wykaże, że jego uszczerbek w interesie prawnym wynika z naruszenia przez komisję lub dyrektora przepisów ustawy, jej aktów wykonawczych, tj. rozporządzeń ministra zdrowia w sprawie świadczeń gwarantowanych czy zarządzeń prezesa NFZ. W odniesieniu do każdego ze środków prawnych zarzuty będą się prezentowały jednak inaczej, a tym, co je łączy, jest zawarta w ustawie regulacja, zgodnie z którą żaden z nich nie może być oparty na kwestionowaniu:



Katarzyna Fortak-Karasińska, radca prawny, partner Fortak & Karasiński Radcowie Prawni sp.p

- wyboru trybu konkursu,
- niedokonania wyboru świadczeniodawcy – wykazywaniu niezadowolonych z rozstrzygnięcia,
- unieważnienia konkursu.

## Protest

jest środkiem służącym do zaskarżenia czynności dokonywanych przez komisję w toku konkursu, a więc przed rozstrzygnięciem. W praktyce jest wykorzystywany do zaskarżania czynności odrzucenia oferty i w takiej sytuacji jego skutecznym założeniem umożliwia świadczeniodawcy dalsze uczestnictwo w postępowaniu i możliwość wniesienia odwołania od rozstrzygnięcia.

Protest można wnieść w nieprzekraczalnym terminie 7 dni roboczych od daty czynności, do której się odnosi, ale wyłącznie do czasu ogłoszenia rozstrzygnięcia. Protest złożony po terminie ulega odrzuceniu. Co istotne, protest uznaje się za wniesiony w terminie, jeśli przed jego upływem zostanie on złożony w komisji.

Środek ten musi być umotywowany, a więc zawierać uzasadnienie. Świadczeniodawca jest zobligowany podać okoliczności, które jego zdaniem przesądzą o zasadności protestu. W związku z faktem, iż najczęściej spotykany jest protest dotyczący odrzucenia oferty, z reguły będą to zarzuty obejmujące naruszenie przez komisję przepisu art. 149 ustawy, zawierającego zamknięty katalog przesłanek odrzucenia oferty. Na przykład będzie to zarzut, że komisja nie słusznie przyjęła, iż oferta skarżącego świadczeniodawcy zawiera nieprawdziwe informacje, w sytuacji gdy okoliczności w niej podane są zgodne z prawdą.

Co do zasady z chwilą wniesienia protestu następuje zawieszenie konkursu do czasu jego rozpatrzenia. W tym czasie komisja nie może więc podjąć żadnych czynności konkursowych, w szczególności nie może rozstrzygnąć konkursu.

Na rozpatrzenie protestu komisja ma 7 dni i powinna to uczynić na piśmie, a w przypadku nieuwzględnienia protestu winna podać uzasadnienie. W razie uwzględnienia pro-

testu kwestionowana czynność jest powtarzana, a oferta dopuszczona zostaje do dalszej części konkursu. W razie oddalenia protestu świadczeniodawca nie jest wyeliminowany z postępowania, gdyż może jeszcze wnieść odwołanie od rozstrzygnięcia, o czym poniżej.

## Odwołanie od rozstrzygnięcia

Wnosi się je do dyrektora oddziału NFZ w terminie siedmiu dni (kalendarzowych!) od daty opublikowania przez oddział ogłoszenia o rozstrzygnięciu. Termin jest zachowany, jeśli odwołanie zostanie przed jego upływem złożone w oddziale bądź nadane listem poleconym w placówce pocztowej. Kwestia terminowego wniesienia odwołania jest niezwykle istotna, gdyż odwołanie wniesione po upływie ustawowego terminu nie zostanie przez dyrektora rozpatrzone, a świadczeniodawca zostanie wyeliminowany z postępowania.

Z chwilą wniesienia odwołania wstrzymaniu ulega procedura zawierania umów ze świadczeniodawcami wyłonionymi w konkursie i podejmowana jest dopiero po jego rozpatrzeniu.

Ustawowo dyrektor ma 7 dni na rozpatrzenie odwołania. W praktyce termin ten często nie jest dotrzymywany, a wpływ na taki stan rzeczy ma, jak należy przypuszczać, liczba



Eliza Michalska-Kowalczyk, radca prawny

wnoszonych odwołań i „wydolność” danego oddziału. Po rozpatrzeniu odwołania dyrektor wydaje decyzję administracyjną uwzględniającą lub oddalającą odwołanie.

## // Z chwilą wniesienia odwołania wstrzymaniu ulega procedura zawierania umów ze świadczeniodawcami wyłonionymi w konkursie i podejmowana jest dopiero po jego rozpatrzeniu

Decyzja jest publikowana w terminie dwóch dni od dnia jej wydania – na tablicy ogłoszeń oraz na stronie internetowej oddziału, a do skarżącego świadczeniodawcy przesyłana listem poleconym.

## Ważne uzasadnienie

Odwołanie, jak każdy inny środek odwoławczy, musi zawierać uzasadnienie. Zachodzi zatem pytanie, na co można się powołać w jego treści. Przede wszystkim w grę wchodzi wszelkie możliwe uchybienia, jakich dopuściła się komisja, na przykład:

- naruszyła zasadę równego traktowania wszystkich oferentów,
- przy dokonywaniu oceny ofert pominęła któreś z kryteriów tej //